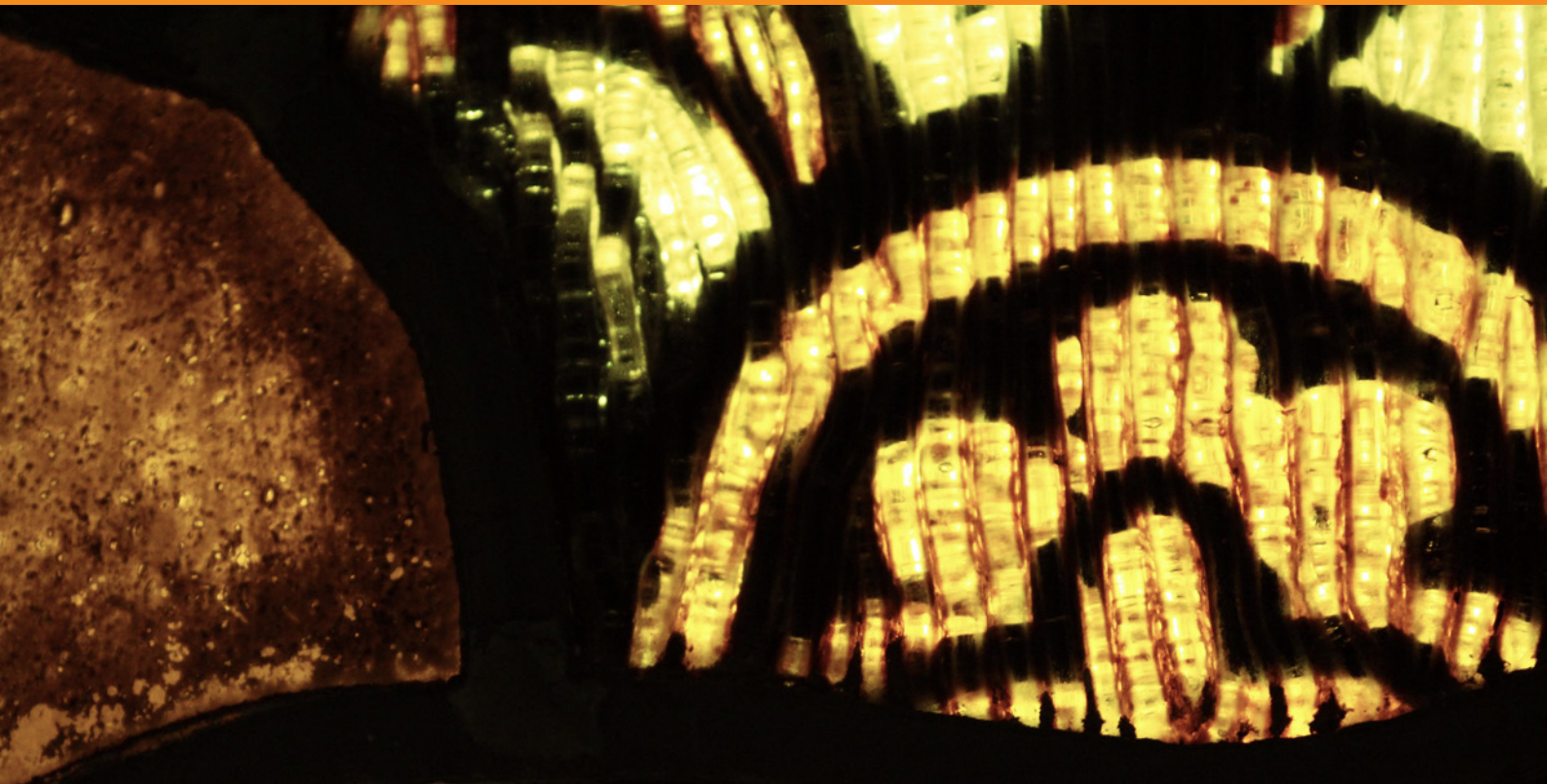


Baltikums Bank



BALTIKUMS BANK AS

2014. gada I ceturkšņa
finanšu pārskats

Saturs

Pamatinformācija	3
Bankas akcionārs	4
Padome un valde	5
Darbības stratēģija un mērķi	6
Bankas struktūra	7
Konsolidācijas grupas sastāvs	8
Risku analīze	10
Baltikums Bank AS peļņas vai zaudējumu aprēķins	11
Baltikums Bank AS bilances pārskats	12
Pašu kapitāla un kapitāla pietiekamības rādītāju aprēķina kopsavilkuma pārskats	13
Likviditātes rādītāja aprēķins	15
Baltikums Bank AS darbības rādītāji	16
Baltikums Bank AS ieguldījumi vērtspapīros	17
Kontaktinformācija	18

Pamatinformācija

Baltikums Bank AS (turpmāk tekstā - Baltikums Bank vai Banka) – kredītiestāde, ko uzrauga Latvijas Republikas Finanšu un kapitāla tirgus komisija (Kungu iela 1, Rīga, LV-1050, Latvija) un kas ir reģistrēta 2001. gada 22. jūnijā, reģistrācijas Nr.40003551060.

Juridiskā adrese: Smilšu iela 6, Rīga, LV-1050, Latvija.

Baltikums Bank darbojas atbilstoši Latvijas Republikas normatīvajiem aktiem un Latvijas Bankas izsniegtajai licencei.

Bankas īpašnieki (patiesie labuma guvēji) ir privātpersonas – Latvijas Republikas rezidenti. Bankas izcelsmes valsts ir Latvija, un vienlaikus Banka ir Eiropas un starptautiska finanšu iestāde. Baltikums Bank pamatdarbība – tā ir turīgu privātpersonu kapitāla pārvaldība un bankas, investīciju un konsultāciju pakalpojumi lielajiem un vidējiem uzņēmumiem, kā arī finanšu iestādēm.

Baltikums Bank Centrālais birojs atrodas Rīgā (Latvija) un pārstāvniecības Tallinā (Igaunija), Almatī (Kazahstāna) un Kijevā (Ukraina). Baltikums Bank akcionāram ir saistīti uzņēmumi Maskavā, Sanktpēterburgā (Krievija), Biškekā (Kirgizstāna) Baku (Azerbaidžāna), Limasolā (Kipra) un Luksemburgā.

Koncerna konsolidētie un Bankas atsevišķie finanšu pārskati par 2013. gada 12 mēnešiem sagatavoti saskaņā ar Starptautiskajiem grāmatvedības (finanšu pārskatu) standartiem, balstoties uz uzņēmējdarbības turpināšanas principu. Pārskatu revīziju veica KPMG Baltics SIA, reģistrācijas Nr. 40003235171.

Juridiskā adrese: Vesetas iela 7, Rīga, LV-1013, Latvija.

Ceturkšņa pārskats ir sagatavots atbilstoši Finanšu un kapitāla tirgus komisijas noteikumiem Nr. 145 „Banku publisko ceturkšņa pārskatu sagatavošanas noteikumi”, un tā mērķis ir sniegt informāciju par bankas finanšu stāvokli un darbības rezultātiem.

Finanšu pārskatos norādītās summas ir tūkstošos euro (EUR `000), ja nav norādīts citādi.

Bankas akcionārs

Baltikums Bank akcionārs ir AS „BBG”, kam pieder 100% bankas pamatkapitāla.

Baltikums Bank pamatkapitāls ir 39 493 514 EUR.

Bankas pamatkapitāls sastāv no 27 756 200 akcijām.

Vienas akcijas vērtība ir 1,42 EUR.

Padome un valde

Padome

Aleksandrs Peškovs - Padomes priekšsēdētājs

Sergejs Peškovs - Padomes priekšsēdētāja vietnieks

Andrejs Kočetkovs - Padomes loceklis

Valde

Dmitrijs Latiševs - Valdes priekšsēdētājs, galvenais izpilddirektors (CEO)

Inga Mukāne – Valdes locekle, atbilstības direktore (CCO)

Leonarda Višņevska - Valdes locekle, izpilddirektore (EO), (risku direktore (CRO))(līdz 02.02.2014.)

Pārskata periodā Baltikums Bank Padomes un Valdes sastāvā izmaiņas nav notikušas.

Darbības stratēģija un mērķi

Baltikums Bank AS ir vadošā Eiropas privātbanka un bankas koncerns, kuras darbības pamatā ir biznesa modelis ar klientu attiecību direktoriem (CRD) centrā. CRD un viņu komandas atbalsta attīstīta lietišķā infrastruktūra, plašs īpašuma pārvaldības pakalpojumu loks, starptautisks partneru tīkls un klātbūtne lielākajos Eiropas un pasaules darījumu un finanšu centros. Bankas darbība ir maksimāli efektīva, ģenerējot nozīmīgus ieņēmumus, turklāt saglabājot viszemākās izmaksas Latvijā. Baltikums Bank piedāvā kvalitatīvus bankas, investīciju un konsultāciju pakalpojumus ar augstu pievienoto vērtību turīgām privātpersonām, kas ir gatavas deleģēt mums pieņemt finanšu lēmumus un attīstīt ilgtermiņa lietišķās attiecības.

Banka piedāvā visus iespējamus augstas kvalitātes bankas produktus un pakalpojumus mērķa klientūrai. Turklāt Banka vispirms attīsta tās darbības jomas, kas atbilst šī brīža biznesa modelim un svarīgākajām kompetencēm, kas, savukārt, ļauj izmantot esošās priekšrocības augstas konkurences tirgos, kā arī atbilst pieļaujamo risku līmenim.

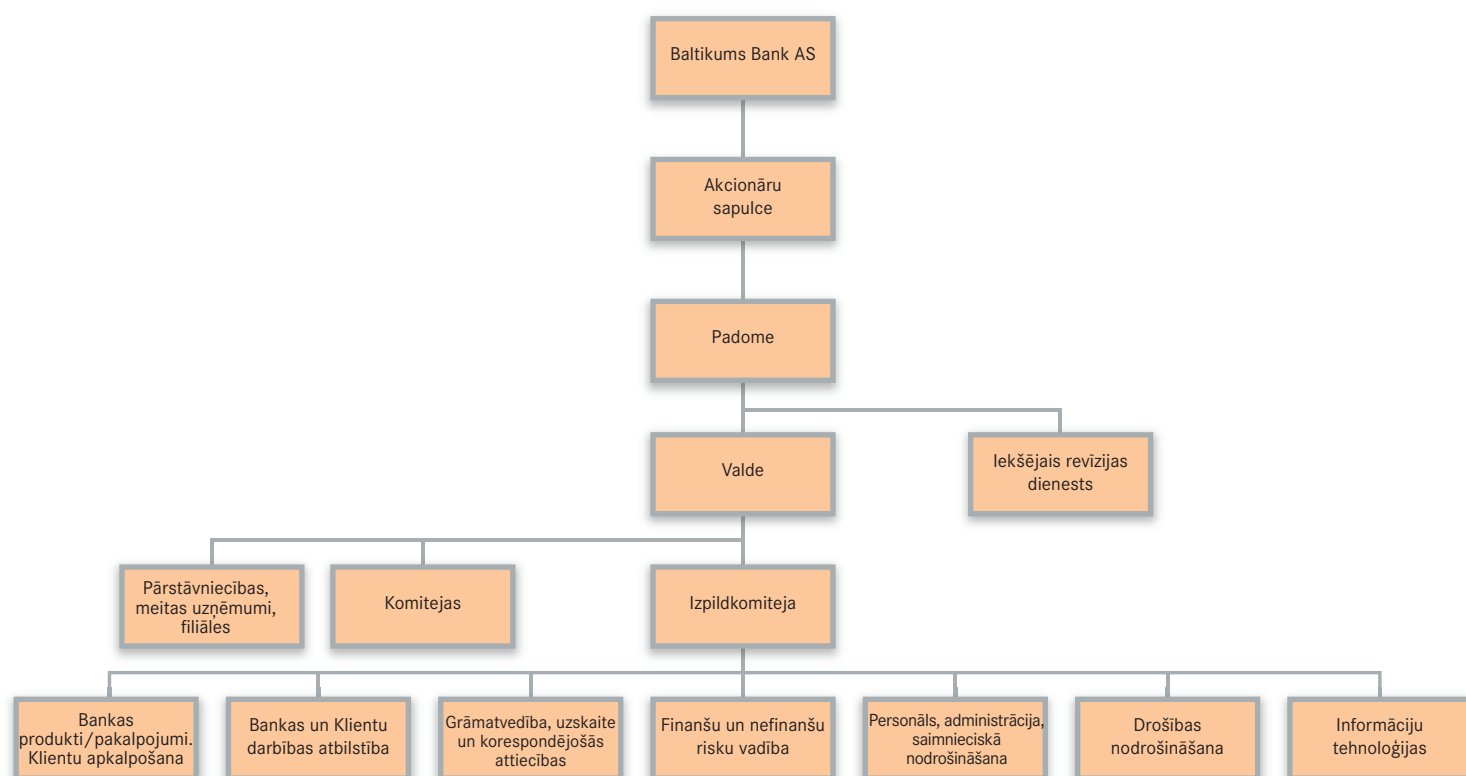
Ilgtermiņa perspektīvā Baltikums Bank ir definējusi šādas pamatdarbības prioritātes: konsultācijas, bankas pakalpojumi un investīcijas.

Bankas mērķa klientu bāze atbilst tās attīstības pamatvirzieniem:

- turīgas privātpersonas un vidējie un lieli uzņēmēji, kam ir nepieciešams plašs kapitāla un aktīvu pārvaldības pakalpojumu spektrs;
- starptautiskās tirdzniecības un pakalpojumu nozares korporatīvie uzņēmumi un komersanti;
- finanšu iestādes un institucionālie investori, kam ir nepieciešama profesionāla norēķinu un finanšu tirgu darījumu apkalpošana.

Baltikums Bank neplāno sniegt pakalpojumus plašam fizisko personu lokam (Retail Banking).

Bankas struktūra



Konsolidācijas grupas sastāvs

Nr. P.k.	Komersabiedrības nosaukums un reģistrācijas Nr.	Reģistrācijas vietas kods un reģistrācijas adrese	Komersabiedrības darbības veids*	Daļa pamatkapitālā/ Balsstiesību daļa komersabiedrībā (%)	Pamatojums iekļaušanai grupā**
1.	"BBG" AS 40003234829	LV Mazā Pils iela 13, Rīga, LV -1050, Latvija	FPS		MT
2.	Baltikums Bank AS 40003551060	LV Smilšu iela 6, Rīga, LV-1050, Latvija	BNK	100%	MTM
3.	SIA "Baltikums International" 40003444941	LV Mazā Pils iela 13, Rīga, LV-1050, Latvija.	CFI	100%	MS
4.	SIA „CityCap Service” 40003816087	LV Kr.Valdemāra iela 149, Rīga, LV-1013, Latvija	PLS	100%	MS
5.	SIA „ZapDvina Development” 40003716809	LV Kr.Valdemāra iela149, Rīga, LV-1013, Latvija	PLS	100%	MS
6.	Kamaly Development EOOD 147093418	BG Etiera k-s 1/2B - 18, Sveti Vlas, Burgas obl., Nesebier 8256, Bulgaria	PLS	100%	MMS
7.	Mateli Estate SIA 50103482941	LV Kr. Valdemāra iela 149-405, Rīga, LV-1013, Latvija	PLS	100%	MTM
8.	Darziems Estate SIA 40103492740	LV Kr. Valdemāra iela 149-405, Rīga, LV-1013, Latvija	PLS	100%	MTM
9.	Mazirbe Estate SIA 40103492721	LV Kr. Valdemāra iela 149-405, Rīga, LV-1013, Latvija	PLS	100%	MTM
10.	Lielie Zaķi SIA 40103493765	LV Kr. Valdemāra iela 149-405, Rīga, LV-1013, Latvija	PLS	100%	MTM
11.	Pulkarne Entity SIA 40103481018	LV Kr. Valdemāra iela 149-405, Rīga, LV-1013, Latvija	PLS	100%	MTM
12.	Pils Pakalpojumi SIA 40103170308	LV Kr. Valdemāra iela 149, Rīga LV-1013, Latvija	PLS	100%	MS
13.	Baltikums Luxembourg S.A. № B 171575, Luxembourg	LU 42, rue de la Vallee, L-2661, Luxembourg	PLS	100%	MS
14.	Foxtran Management Ltd. № 113,276	BZ Suite 102, Ground Floor, Blake Building, Corner Eyre & Huston Streets, Belize City, Belize	PLS	100%	MMS
15.	Enarlia International Inc. № 113,273	BZ Suite 102, Ground Floor, Blake Building, Corner Eyre & Huston Streets, Belize	PLS	100%	MMS

Konsolidācijas grupas sastāvs

Nr. P.k.	Komersabiedrības nosaukums un reģistrācijas Nr.	Reģistrācijas vietas kods un reģistrācijas adrese	Komersabiedrības darbības veids*	Daļa pamatkapitālā/ Balsstiesību daļa komersabiedrībā (%)	Pamatojums iekļaušanai grupā**
16.	Kamaly Development UAB №300558022	LT Klaipēdos m. sav. Klaipēdos m., Karklu g. 12, Lithuania	PLS	100%	MS
17.	Baltikums AAS 0003387032	LV Ūdens iela 12 -115, Rīga LV-1007, Latvija	CFI	99,72%	MTM
18.	BB Broker Systems SIA 40103670482	LV Aleksandra Čaka iela 92 -2B, Rīga LV-1011, Latvija	PLS	100%	MS
19.	Jēkaba 2 SIA 40103293621	LV Jēkaba iela 2, Rīga, LV-1050, Latvija	PLS	100%	MTM

* BNK – kredītiestāde, ENI – elektroniskās naudas institūcija, IBS – ieguldījumu brokeru sabiedrība, IPS – ieguldījumu pārvaldes sabiedrība, PFO – pensiju fonds, LIZ – līzings kompānija, CFI – cita finanšu iestāde, PLS – palīgpakalpojumu uzņēmums, FPS – finanšu pārvaldītājsabiedrība, JFPS – jaukta finanšu pārvaldītājsabiedrība.

** MS – meitas sabiedrība; MMS – meitas sabiedrības meitas sabiedrība; MT – mātes sabiedrība, MTM – mātes sabiedrības meitas sabiedrība, CT – cita sabiedrība.

Risku analīze

Baltikums Bank lielu nozīmi savā darbībā pievērš risku identificēšanai un vadībai. Par savai darbībai būtiskiem Banka uzskata šādus riskus:

- kredītrisku;
- tirgus riskus (vērtspapīru cenas risku, procentu likmju risku netirdzniecības portfeli, valūtas risku);
- likviditātes risku;
- operacionālo risku;
- noziedzīgi iegūtu līdzekļu legalizācijas risku;
- stratēģijas un biznesa riskus.

Bankas nostādnes attiecībā uz risku pārvaldīšanu ir atrunātas risku pārvaldīšanas politikās, ko ir apstiprinājusi un uzrauga Bankas padome. Risku pārvaldīšanas politikas nosaka ar Bankas darbību saistīto risku identificēšanas kvalitatīvos un kvantitatīvos kritērijus, risku pārvaldīšanas un kontroles elementus, tajā skaitā lēmumu par riska darījumiem pieņemšanas kārtību, limitus un citus pasākumus risku ierobežošanai un minimizēšanai, kā arī atbildīgo struktūrvienību pienākumus pār risku darījumu kontroli. Politiku īstenošanu kontrolē Bankas iekšējās kontroles struktūrvienības:

- Finanšu analīzes un risku vadības pārvalde un Operacionālo risku vadības pārvalde;
- Iekšējās revīzijas dienests;
- Klientu darbības atbilstības pārvalde un Juridiskā pārvalde.

Risku pārvaldīšanu nodrošina attiecīgās komitejas:

- Kredītu komiteja;
- Investīciju komiteja;
- Klientu darbības atbilstības kontroles komiteja;
- Nefinanšu risku pārvaldīšanas komiteja.

Pārskata periodā Baltikums Bank nav bijušas būtiskas izmaiņas risku vadībā. Ar informāciju par riska vadību var iepazīties Bankas mājas lapā <http://baltikums.eu/lv/about/info-atklasana/>, Bankas 2013. gada pārskatā, ar kuru var iepazīties Bankas mājas lapā <http://www.baltikums.eu/lv/about/fin-info/fin-reports/>.

Peļņas vai zaudējumu aprēķins

2014. gada 31. martā

Pozīcijas nosaukums	31.03.2014., EUR'000	31.03.2013., EUR'000
Procentu ienākumi	1 706	1 673
Procentu izdevumi	(296)	(343)
Dividenžu ienākumi	0	1
Komisijas naudas ienākumi	4 150	4 165
Komisijas naudas izdevumi	(341)	(314)
Neto realizētā peļņa/zaudējumi no amortizētajā iegādes vērtībā vērtētajiem finanšu aktīviem un finanšu saistībām	0	0
Neto realizētā peļņa/zaudējumi no pārdošanai pieejamajiem finanšu aktīviem	0	0
Neto peļņa/zaudējumi no tirdzniecības nolūkā turētajiem finanšu aktīviem un finanšu saistībām	(383)	218
Neto peļņa/zaudējumi no klasificētiem kā patiesajā vērtībā vērtētajiem finanšu aktīviem un finanšu saistībām ar atspoguļojumu peļņas vai zaudējumu aprēķinā	0	0
Patiesās vērtības izmaiņas riska ierobežošanas uzskaitē	0	0
Ārvalstu valūtu tirdzniecības un pārvērtēšanas peļņa/zaudējumi	1 833	1 198
Īpašuma, iekārtu un aprīkojuma, ieguldījumu īpašuma un nemateriālo aktīvu atzīšanas pārtraukšanas peļņa/zaudējumi	0	0
Pārējie ienākumi	99	100
Pārējie izdevumi	(118)	(112)
Administratīvie izdevumi	(3 648)	(2 954)
Nolietojums	(57)	(74)
Uzkrājumu veidošanas rezultāts	(1)	(9)
Norakstīto aktīvu atgūšana	2	0
Peļņa pirms uzņēmumu ienākuma nodokļa aprēķināšanas	2 946	3 549
Uzņēmumu ienākuma nodoklis	(510)	(295)
Pārskata perioda peļņa	2 436	3 254

Bilances pārskats

2014. gada 31. martā

Pozīcijas nosaukums	31.03.2014., EUR'000	31.12.2013., EUR'000 (auditēti dati)
Kase un prasības uz pieprasījumu pret centrālajām bankām	86 770	73 347
Prasības uz pieprasījumu pret kredītiestādēm	123 007	141 147
Tirdzniecības nolūkā turēti finanšu aktīvi	21 075	17 241
Klasificēti kā patiesajā vērtībā novērtētie finanšu aktīvi ar atspoguļojumu peļņas vai zaudējumu aprēķinā	0	0
Pārdošanai pieejami finanšu aktīvi	89	89
Kredīti un debitoru parādi, t.sk.starpbanku kredīti	190 315	198 627
Līdz termiņa beigām turēti ieguldījumi	27 598	29 205
Pret procentu risku ierobežotās portfeļa daļas patiesās vērtības izmaiņas	0	0
Uzkrātie ienākumi un nākamo periodu izdevumi	258	123
Pamatlīdzekļi	218	246
Ieguldījumu īpašums	4 876	4 862
Nemateriālie aktīvi	711	583
Ieguldījumi radniecīgo un asociēto uzņēmumu pamatkapitālā	10 496	10 496
Nodokļu aktīvi	247	0
Pārējie aktīvi	10 251	11 991
Kopā aktīvi	475 911	487 957
Saistības pret centrālajām bankām	0	0
Saistības uz pieprasījumu pret kredītiestādēm	12 487	2 231
Tirdzniecības nolūkā turētas finanšu saistības	63	100
Klasificētas kā patiesajā vērtībā novērtētās finanšu saistības ar atspoguļojumu peļņas vai zaudējumu aprēķinā	0	0
Amortizētajā iegādes vērtībā vērtētās finanšu saistības	406 645	431 414
Finanšu aktīvu nodošanas rezultātā radušās finanšu saistības	0	0
Pret procentu risku ierobežotās portfeļa daļas patiesās vērtības izmaiņas saistības	0	0
Uzkrātie izdevumi un nākamo periodu ienākumi	472	300
Uzkrājumi	340	340
Nodokļu saistības	0	146
Pārējās saistības	336	294
Kopā saistības	420 343	434 825
Kapitāls un rezerves	55 568	53 132
Kopā kapitāls un rezerves un saistības	475 911	487 957
Ārpusbilances posteņi		
Iespējamās saistības	1 005	3 650
Ārpusbilances saistības pret klientiem	20 663	17 166

Pašu kapitāla un kapitāla pietiekamības rādītāju aprēķina kopsavilkuma pārskats

2014. gada 31. martā

N.p.k.	Pozīcijas nosaukums	COREP pozīcija	Pārskata periodā (tūkst. euro)
1	Pašu kapitāls (1.1.+1.2.)	C 01.00 1	49 946
1.1.	Pirmā līmeņa kapitāls (1.1.1.+1.1.2.)	C 01.00 1.1.	45 274
1.1.1.	Pirmā līmeņa pamata kapitāls	C 01.00 1.1.1.	45 274
1.1.2.	Pirmā līmeņa papildu kapitāls	C 01.00 1.1.2.	0
1.2.	Otrā līmeņa kapitāls	C 01.00 1.2.	4 672
2.	Kopējā riska darījumu vērtība (2.1.+2.2.+2.3.+2.4.+2.5.+2.6.+2.7.)	C 02.00 1.	255 583
2.1.	Riska darījumu riska svērtā vērtība kredīriskam, darījumu partnera kredīriskam, atgūstamās vērtības samazinājuma riskam un neapmaksātās piegādes riskam	C 02.00 1.1.	185 314
2.2.	Kopējā riska darījumu vērtība norēķiniem/piegādei	C 02.00 1.2.	0
2.3.	Kopējā riska darījumu vērtība pozīcijas riskam, ārvalstu valūtas riskam un preču riskam	C 02.00 1.3.	24 791
2.4.	Kopējā riska darījumu vērtība operacionālajam riskam	C 02.00 1.4.	45 478
2.5.	Kopējā riska darījumu vērtība kredīta vērtības korekcijai	C 02.00 1.6.	0
2.6.	Kopējā riska darījumu vērtība, kas saistīta ar lielajiem riska darījumiem tirdzniecības portfeli	C 02.00 1.7.	0
2.7.	Citas riska darījumu vērtības	C 02.00 1.8.	0
3.	Kapitāla rādītāji un kapitāla līmeņi		
3.1.	Pirmā līmeņa pamata kapitāla rādītājs (1.1.1./2.*100)	C 03.00 1.	17.71
3.2.	Pirmā līmeņa pamata kapitāla pārpalikums (+)/ deficīts (-) (1.1.1.-2.*4.5%)	C 03.00 2.	33 773
3.3.	Pirmā līmeņa kapitāla rādītājs (1.1./2.*100)	C 03.00 3.	17.71

N.p.k.	Pozīcijas nosaukums	COREP pozīcija	Pārskata periodā (tūkst. euro)
3.4.	Pirmā līmeņa kapitāla pārpalikums (+)/deficīts (-) (1.1.-2.*6%)	C 03.00 4.	29 939
3.5.	Kopējais kapitāla rādītājs (1./2.*100)	C 03.00 5.	19.54
3.6.	Kopējais kapitāla pārpalikums (+)/ deficīts (-) (1.-2.*8%)	C 03.00 6.	29 499
4.	Kopējo kapitāla rezervju prasība (4.1.+4.2.+4.3.+4.4.+4.5.)	C 04.00 27.	
4.1.	Kapitāla saglabāšanas rezerve (%)		
4.2.	Iestādei specifiskā precikliskā kapitāla rezerve (%)		
4.3.	Sistēmiskā riska kapitāla rezerve (%)		
4.4.	Sistēmiski nozīmīgas iestādes kapitāla rezerve (%)		
4.5.	Citas sistēmiski nozīmīgas iestādes kapitāla rezerve (%)		
5.	Kapitāla rādītāji, ņemot vērā korekcijas		
5.1.	Uzkrājumu vai aktīvu vērtības korekcijas apmērs, piemērojot speciālo politiku pašu kapitāla aprēķina vajadzībām	C 04.00 28.	1 672
5.2.	Pirmā līmeņa pamata kapitāla rādītājs, ņemot vērā 5.1. rindā minētās korekcijas apmēru	C 03.00 7.	17.39
5.3.	Pirmā līmeņa kapitāla rādītājs, ņemot vērā 5.1. rindā minētās korekcijas apmēru	C 03.00 9.	17.39
5.4.	Kopējais kapitāla rādītājs, ņemot vērā 5.1. rindā minētās korekcijas apmēru	C 03.00 11.	18.89

Likviditātes rādītāja aprēķins

2014. gada 31. martā

N.p.k.	Pozīcijas nosaukums	Pārskata periodā (tūkst. euro)
1.	Likvidie aktīvi (1.1.+1.2.+1.3.+1.4.)	341 722
1.1.	Kase	1 379
1.2.	Prasības pret Latvijas Banku	85 390
1.3.	Prasības pret maksāspējīgām kredītiestādēm	230 872
1.4.	Likvidie vērtspapīri	24 081
2.	Tekošās saistības (ar atlikušo termiņu līdz 30 dienām (2.1.+2.2.+2.3.+2.4.+2.5.+2.6.))	432 806
2.1.	Saistības pret kredītiestādēm	3 887
2.2.	Noguldījumi	392 693
2.3.	Emitētie parāda vērtspapīri	0
2.4.	Nauda ceļā	5 067
2.5.	Pārējās tekošās saistības	10 456
2.6.	Ārpusbilances saistības	20 703
3.	Likviditātes rādītājs (1.:2.) (%)	78.95%
4.	Minimālais likviditātes rādītājs	30%

Darbības rādītāji

2014. gada 31. martā

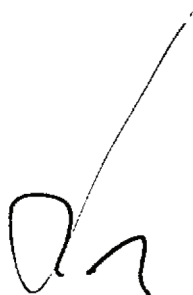
Pozīcijas nosaukums	31.03. 2014.	31.03. 2013.
Kapitāla atdeve (ROE) (%)	18.00%	29.7%
Aktīvu atdeve (ROA) (%)	2.00%	2.4%

Ieguldījumi vērtspapīros

Ieguldījumi vērtspapīros valstu griezumā (virs 10% no pašu kapitāla)

Emitenta valsts	Vērtība (tūkst. EUR)	Kupons (tūkst. EUR)	Uzkrājumi (tūkst. EUR)	Kopā (tūkst. EUR)
Krievija	27 314	641	0	27 955
Citas valstis	19 984	317	-3	20 298
<i>t.sk. centrālās valdības</i>	6 017	33	0	6 050
KOPĀ	47 298	958	-3	48 253

Dmitrijs Latiševs
Valdes priekšsēdētājs
CEO



Kontaktinformācija

Adrese: Smilšu iela 6, Rīga, LV-1050, Latvija

Tālrunis: +371 67 031 311

Fakss: +371 67 031 300

E-pasts: info@baltikums.eu

Internets: www.baltikums.eu

SWIFT kods: CBBRLV22